

VBC Rivierenland

## Visplan Rivierenland 2014-2016

### Deel 1 Algemene uitwerking





# **Visplan Rivierenland 2014-2016**

**Opgesteld in opdracht van de**

***visrechthebbenden  
in de***

***VBC Rivierenland***

**door**

**Ir Jan Kamman**

**definitief: 18 november 2013**

# Statuspagina

Titel	Visplan Rivierenland 2014-2016 Deel 1 Algemene uitwerking
Samenstelling	Sportvisserij Nederland, voor de visrechthebbenden in de VBC Rivierenland
Homepage	<a href="http://www.visstandbeheercommissie.nl">www.visstandbeheercommissie.nl</a>

*Let op! Het volledige Visplan Rivierenland 2014-2016 bestaat uit twee delen:*

*Deel 1 Algemene Uitwerking*

*Deel 2 Gebiedsgerichte uitwerking in factsheets*

Bibliografische referentie:

Kamman, J.H., 2013. Visplan Rivierenland 2014-2016. Deel 1 Algemene Uitwerking. Visrechthebbenden in de VBC Rivierenland te Tiel.

© **VBC Rivierenland**

Uit deze nota mag vrijelijk worden geciteerd, onder vermelding van de bron.

**Vastgesteld door de visrechthebbende partijen middels een schriftelijke akkoordverklaring.**

---

# Inhoudsopgave

1	Inleiding.....	7
2	Huidige situatie gebied en beleid .....	8
2.1	Gebiedsbeschrijving en begrenzing .....	8
2.2	Beleid en beheer visstand, visserij en watersystemen .....	10
2.2.1	Europees.....	10
2.2.2	Nationaal .....	11
2.2.3	Regionaal .....	12
2.2.4	Beroepvisserij .....	13
2.2.5	Sportvisserij .....	13
3	Huidige situatie visserij, visserijbeheer en visstand.....	15
3.1	Visrechten en visserijgebruik.....	15
3.1.1	Visrechten .....	15
3.1.2	Sportvisserijgebruik.....	16
3.1.3	Beroepvisserijgebruik .....	16
3.2	Visstand en viswatertype .....	16
3.3	Visuitzettingen .....	17
3.4	Visonttrekking.....	17
3.4.1	Beroepvisserij .....	17
3.4.2	Sportvisserij .....	18
3.5	Vismortaliteit .....	18
3.6	Visserijkundig onderzoek, monitoring en vangstregistratie ...	19
3.6.1	Monitoring en onderzoek .....	19
3.6.2	Vangstregistratie.....	19
3.7	Regelgeving.....	21
3.7.1	Sportvisserij .....	21
3.7.2	Beroepvisserij .....	22
3.8	Controle, handhaving en sanctionering.....	22
3.9	Bereikbaarheid en bevisbaarheid .....	25
4	Streefbeelden en maatregelen .....	26
4.1	Visrechten en visserijgebruik.....	26
4.2	Visstand en viswatertype.....	27
4.3	Visuitzettingen .....	28
4.4	Visonttrekking.....	29
4.5	Vismortaliteit .....	29
4.6	Visstandmonitoring en vangstregistratie .....	30
4.7	Regelgeving.....	30
4.8	Controle, handhaving en sanctionering.....	30
4.9	Bereikbaarheid en bevisbaarheid .....	31
5	Uitvoeringsprogramma en toetsing voorgenomen maatregelen.....	32
6	Communicatie, evaluatie en bijstelling visplan.....	34
6.1	Communicatie .....	34
6.2	Evaluatie en bijstelling visplan.....	34
7	Bijlagen.....	35

---



# 1 Inleiding

Sportvisserij, beroepsvisserij en waterschap; alle drie de partijen werken dagelijks op en langs het water. Het is dan ook niet vreemd dat zij geregeld samen overleggen in een visstandbeheercommissie (VBC). In deze commissie komen alle zaken aan de orde die de visstand en de visserij raken. Om dit overleg wat planmatiger op te pakken stellen sportvisserij en beroepsvisserij gezamenlijk een visplan op.

In het Visplan wordt beschreven hoe de visrechthebbende hengelsportorganisaties en beroepsvissers, lid van de *VBC Rivierenland*, het visserijbeheer willen uitvoeren. Bij het visserijbeheer moet rekening worden gehouden met de doelen van Europese Kaderrichtlijn Water (KRW). Daarnaast heeft het waterschap een nota visstand- en visserijbeleid opgesteld en een toetsingskader.

Dit visplan heeft betrekking op het water waarvan de visrechten zijn uitgegeven door Waterschap Rivierenland. Hierbij wordt voornamelijk gekeken naar de KRW-waterlichamen en viswater van enige omvang en relevantie.

Naast een goede visstand zijn voor de visserij ook een goede bereikbaarheid en bevisbaarheid van de wateren van groot belang. In het visplan wordt daarom beschreven hoe het op dit moment met de bereikbaarheid en bevisbaarheid is gesteld. Ook wordt aangegeven hoe geprobeerd zal worden om knelpunten met betrekking tot deze aspecten op te lossen.

De gegevens in dit visplan zijn aangeleverd door de visrechthebbenden die lid zijn van de VBC. Door middel van een schriftelijke akkoordverklaring verklaren beroepsvissers en hengelsportverenigingen in te stemmen met het visplan, voor zover het hun eigen gegevens en eigen visrechten betreft. Het visplan wordt ter goedkeuring aangeboden aan Waterschap Rivierenland.

Dit visplan is een groeidocument, dat in de komende jaren verder kan worden aangevuld en geconcretiseerd. De looptijd van dit plan bedraagt drie jaar. Bij wijzigingen wordt een aanpassing op het plan gemaakt en opnieuw ter goedkeuring voorgelegd.

Vanwege de leesbaarheid bestaat het visplan uit twee delen. In deel 1 wordt de algemene situatie beschreven en wordt een onderbouwing gegeven van voorgenomen maatregelen. In deel 2 wordt de visserijsituatie per waterlichaam beknopt weergegeven in 'factsheets visserij'. Op de factsheets staan ook de voor het betreffende waterlichaam gewenste maatregelen beschreven.

## 2 Huidige situatie gebied en beleid

### 2.1 Gebiedsbeschrijving en begrenzing

Dit visplan heeft betrekking op de KRW-waterlichamen en overige wateren waar visrechtenhouders het voornemen hebben om vis uit te zetten of te onttrekken in het beheergebied van Waterschap Rivierenland. Grofweg beslaat het beheergebied van het waterschap het land tussen de grote rivieren vanaf de Duitse grens tot aan Kinderdijk. Het beheersgebied kent een oppervlakte van 201.000 hectare. In het gebied wonen ongeveer 950.000 inwoners. In het gebied liggen enerzijds grote stedelijke gebieden zoals Nijmegen, Arnhem (zuid), Tiel en Gorinchem en aan de andere kant weidse polders.



In het beheergebied komen met name stilstaande wateren en enkele stromende wateren voor. In het beheergebied van het waterschap liggen 31 KRW-waterlichamen. De meeste waterlichamen zijn kunstmatig (23) of zijn door menselijke invloed sterk veranderd (8).

Binnen het gebied worden zeven (deel)stroomgebieden onderscheiden:

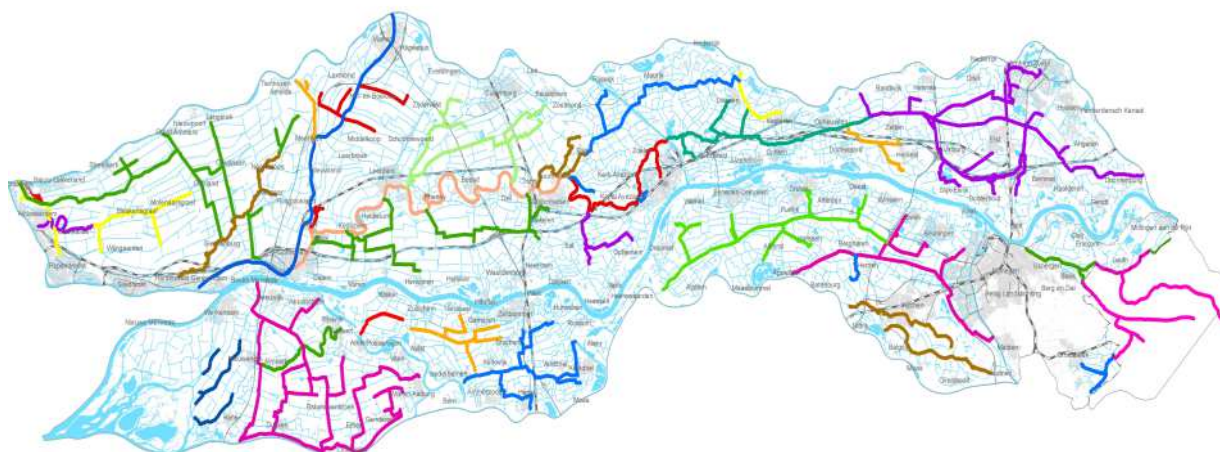
- Alblasserwaard
- Alm & Biesbosch
- Beneden-Linge
- Bommelerwaard
- Betuwe
- Land van Maas en Waal
- Groesbeek en Ooijpolder



Waterlichaam		Type water	Status	KRW-(vis) bemonstering	
				score	jaartal
NL09-01	Alblas	R12	Sterk veranderd	0,46	2009
NL09-02	Alm	R12	Sterk veranderd	0,77	2009
NL09-03	Beken Groesbeek	R4	Sterk veranderd	0,38	2009
NL09-04	Beneden Linge	R6	Sterk veranderd	0,38	2009
NL09-05	Giessen	R12	Sterk veranderd	0,58 Afgeleide maatlat	2010
NL09-06	Hoge Boezem van de Overwaard	M27	Kunstmatig	0,29	2009
NL09-07	Kanalen Bloemers	M3	Kunstmatig	0,33	2009
NL09-08	Kanalen Bommelerwaard Oost	M3	Kunstmatig	0,51	2010
NL09-09	Kanalen Bommelerwaard West	M3	Kunstmatig	0,89	2009
NL09-10	Kanalen Land v Heusden & Altena	M3	Kunstmatig	0,74	2009
NL09-11	Kanalen Lek & Linge	M3	Kunstmatig	0,64	2010
NL09-12	Kanalen Quarles van Ufford	M3	Kunstmatig	0,82	2010
NL09-13	Kanalen Tielerwaarden	M3	Kunstmatig	0,55	2009
NL09-14	Kanalen Vijfherenlanden	M3	Kunstmatig	1,00	2010
NL09-15	Kreekrestanten Alm & Biesbosch	R8	Sterk veranderd	0,38	2009
NL09-16	Linge	M6(a)	Kunstmatig	0,68	2009
NL09-17	Linge en Kanalen Nederbetuwe	M6(a)	Kunstmatig	0,65	2010
NL09-18	Linge en Kanalen Overbetuwe	M6(a)	Kunstmatig	0,80	2010
NL09-19	Merwedekanaal Steenenhoek	M7(b)	Kunstmatig	0,86	2009
NL09-20	Oude Rijn	R7	Sterk veranderd	1,00	2010
NL09-21	Sloten Bloemers	M2	Kunstmatig	0,86	2010
NL09-22	Sloten Bommelerwaard West	M1(a)	Kunstmatig	0,85	2009
NL09-23	Sloten Citters	M2	Kunstmatig	0,66	2010
NL09-24	Sloten Lek & Linge	M1(a)	Kunstmatig	0,67	2010
NL09-25	Sloten Nederbetuwe	M1(a)	Kunstmatig	0,56	2010
NL09-26	Sloten Overbetuwe	M1(a)	Kunstmatig	0,95	2009
NL09-27	Sloten Tielerwaarden	M1(a)	Kunstmatig	0,66	2009
NL09-28	Veenvaarten Nederwaard	M10	Kunstmatig	0,53	2009
NL09-29	Veenvaarten Overwaard	M10	Kunstmatig	0,68	2010
NL09-30	Weteringen Ooijpolder	R5	Sterk veranderd	0,38	2009
NL09-31	Zouweboezem	M10	Kunstmatig	0,71	2010

	Slecht < 0,20
	Ontoereikend > 0,20 en < 0,40
	Matig > 0,40 en < 0,60
	Goed > 0,60 en < 0,80
	Zeer goed > 0,80

**Tabel 2.1 KRW-waterlichamen in het beheergebied, met score (vis)**



**Figuur 2.1** Overzichtskaat KRW-waterlichamen in het plangebied.

## **2.2** **Beleid en beheer visstand, visserij en watersystemen**

### **2.2.1** **Europees**

Het relevante Europese beleidskader voor dit visplan wordt gevormd door de Kaderrichtlijn Water (KRW) en de Europese Aalverordening.

#### **Kaderrichtlijn Water**

Doel van de Europese Kaderrichtlijn Water is om de waterlichamen in de betreffende stroomgebieden in 2015 in een goede ecologische en chemische toestand te krijgen en/of te houden. Er is hierbij uitstel mogelijk van twee maal zes jaar, dus de eindtermijn is 2027. Om in 2015 de waterlichamen in een goede staat te krijgen of te houden zijn maatregelenpakketten samengesteld. Het betreft vooral inrichtingsmaatregelen. Maatregelen voor verbetering van de chemische kwaliteit moeten veelal op landelijk of Europees niveau worden genomen (bijvoorbeeld het stikstofbeleid). Voor een substantiële verbetering van de waterkwaliteit is het in veel gevallen nodig forse maatregelen te nemen, d.w.z. een duidelijke verlaging van de stoffenbelasting en /of een duidelijke betere inrichting en beheer situatie te realiseren.

#### **KRW-typering ([www.helpdeskwater.nl](http://www.helpdeskwater.nl) en [www.stowa.nl](http://www.stowa.nl))**

Voor de KRW zijn de wateren in gedeeld in verschillende watertypen. De hoofddeling is in vier typen:

- Rivieren (R-typen) – 18 typen
- Meren (M-typen) – 32 typen
- Overgangswateren – 2 typen
- Kustwateren – 3 typen

Daarnaast wordt een indeling gehanteerd voor natuurlijke, kunstmatige en sterk veranderde wateren.

### KRW-doelen

De huidige kwaliteit van het waterlichaam wordt uitgedrukt in een score ten opzichte van de natuurlijke toestand. De natuurlijke toestand is beschreven in een zogenaamde referentie. Deze referentie geeft aan hoe het waterlichaam er uit zou zien zonder menselijke verstoring. De huidige kwaliteit van de waterlichamen is uitgedrukt in een ratio van deze referentie, de zogenaamde ecologische kwaliteitsratio (EKR). Deze EKR-score ligt tussen nul en één, waarbij de score één staat voor de referentiesituatie. De KRW-doelstelling voor het waterlichaam is ook uitgedrukt in een EKR-score. De doelstelling is de huidige situatie na uitvoering van alle mogelijke en reële maatregelen. Deze doelstelling wordt het goed ecologisch potentieel (GEP) genoemd. Voor het GEP (de ecologische norm die moet worden gehaald in de kunstmatige en sterk veranderde wateren in het gebied van WS Rivierenland) en de afleiding ervan bij WS Rivierenland, en een beschrijving van de huidige situatie van de wateren in het plangebied wordt verwezen naar het achtergronddocument Europese Kaderrichtlijn Water behorende bij het Waterbeheerplan 2010-2015 (Waterschap Rivierenland, 2009).

### Biologische kwaliteitselementen KRW

Om te beoordelen wat de ecologische kwaliteit van een waterlichaam is, is voor ieder KRW-watertype een maatlat opgesteld. Deze maatlat bestaat uit een aantal kwaliteitselementen. Per element is de goede ecologische toestand vastgesteld (GET=de referentiesituatie). Van deze GET is vervolgens een GEP afgeleid, wat dus het doel zal zijn voor de komende jaren. De visstand is één van de kwaliteitselementen op de maatlat.

De doelen en de huidige score op de maatlat vis voor de verschillende waterlichamen zijn weergegeven op de factsheets visserij.

### **Europese Aalverordening**

De Europese Aalverordening voorziet in de bescherming en herstel van de aal. De aalpopulatie is sinds de jaren zeventig zeer sterk afgenomen, zo sterk dat het voortbestaan van de soort in gevaar is. De aalverordening verplicht de lidstaten om het aalbeheer in een beheerplan uit te werken. Het beheer moet gericht zijn op het realiseren van een uittrek van paai rijpe aal (schieraal) ter grootte van 40% van de uittrek in 1980. In het Nederlandse Beheerplan zijn een aantal maatregelen opgenomen. De voor dit visplan relevante maatregelen zijn:

- Tegengaan van schieraalsterfte door gemalen en het bevorderen van vrije migratie door de aanleg van vispassages. Dit is opgenomen in de KRW-maatregelen;
- Gesloten tijd voor de aalvisserij in de maanden september, oktober en november;
- Door de sportvisserijorganisaties is zelf een meeneemverbod van gevangen aal ingesteld; gevangen aal moet door sportvissers levend worden teruggezet;
- Uitzet van glasaal en pootaal.

## **2.2.2 Nationaal**

### **Binnenvisserijbeleid**

Het kader voor de visserij op de binnenwateren is de Visserijwet van

1963. Hierin zijn de bevoegdheden van de visrechthebbenden beschreven. Het Ministerie van EZ hanteert voor de binnenvisserij het beleid dat de visserij moet passen bij de doelen die de waterbeheerder stelt op grond van de Europese Kaderrichtlijn Water (KRW). Het ministerie wil daarom dat visrechthebbenden in VBC-verband afspraken maken over de visserij en deze vastleggen in het visplan. Er wordt landelijk gesproken over een toetsingskader waarbij relaties worden gelegd met o.a. KRW-doelen. De wijze waarop dit exact gebeurt is nog niet duidelijk.

### **Beleid water en visstandbeheer**

In de Adviesnota Beleid Water- en Visstandbeheer van de Unie van Waterschappen, Sportvisserij Nederland en de Combinatie van Beroepsvissers wordt de verhouding beschreven tussen de waterbeheerder en de visrechthebbende.

De waterbeheerder is verantwoordelijk voor het visstandbeheer<sup>1</sup>, omdat deze verantwoordelijk is voor het leefmilieu van de vissen en voor een ecologisch gezond watersysteem. De visrechthebbende is verantwoordelijk voor het visserijbeheer<sup>2</sup>, omdat deze bevoegdheid in de Visserijwet aan hem wordt toegekend. De waterbeheerder beïnvloedt dus de mogelijkheden van de visrechthebbenden, terwijl de visrechthebbenden invloed hebben op de samenstelling van de visstand, waarvoor de waterbeheerder verantwoording draagt.

## **2.2.3 Regionaal**

### **Waterschap Rivierenland**

Het waterschap heeft in 2009 een Nota Visstand en Visserijbeheer opgesteld, getiteld 'Vissen met beleid'. In deze nota wordt uitgebreid ingegaan op de visie die het waterschap heeft op visstand- en visserijbeheer. In drie thema's wordt het waterschaps-beleid nader uitgewerkt:

1. Beheer 'Huis van de vis';
2. Visserijbeheer en uitgifte visrechten;
3. Samenwerken aan duurzaam visstandbeheer.

In 2012 is door het waterschap het 'Toetsingskader visplan' vastgesteld. Dit toetsingskadernota bestaat uit drie delen:

- A. Inhoud van het toetsingskader
- B. Achtergronddocument bij het toetsingskader
- C. De voor de toetsing belangrijke informatie

Het waterschap heeft waterkwaliteitsdoelen voor wateren vastgesteld in het waterbeheersplan. Deze doelen vormen de criteria van toetsing door

---

<sup>1</sup> Visstandbeheer omvat de planmatige voorbereiding en uitvoering van maatregelen bedoeld om een bepaalde visstand te bereiken in een omschreven watersysteem. Deze maatregelen zijn onder meer gericht op het beheer van de leefomgeving van vissen. Visserijmaatregelen zoals het onttrekken en uitzetten van vissen maken deel uit van het visstandbeheer.

<sup>2</sup> Visserijbeheer omvat de planmatige voorbereiding van maatregelen bedoeld om de beroepsmatige en de recreatieve visserij optimaal in te richten. Het gaat om het onttrekken en uitzetten van vis en het stellen van regels daarvoor. Onder visserijbeheer vallen ook maatregelen rond de toegankelijkheid en de bevisbaarheid van het water. Het gevoerde visserijbeheer heeft invloed op de visstand en ook op het watersysteem.

het waterschap op de uitvoering van de visserij.

Deze documenten staan op de website van het waterschap.

#### **2.2.4 Beroepsvisserij**

Om als beroepsbinnenvisserij financieel gezond te kunnen functioneren is het belangrijk dat de bedrijven voldoende vis kunnen vangen en deze tegen een goede prijs kunnen verkopen. Daarbij gaat het niet alleen om de hoeveelheden, maar om een combinatie van factoren:

- Kostenefficiëntie;
- Goed imago van het product;
- Goede prijs;
- Voldoende vangstmogelijkheden van verschillende vissoorten, krabben en kreeften.

De beroepsbinnenvisserij wil visbestanden duurzaam exploiteren. Daarnaast streeft de beroepsvisserij naar een verbreding van het dienstenpakket, zo kan de beroepsvisser worden ingeschakeld bij de bemonstering van de visstand. Bij de beroepsvisserij is veel kennis aanwezig omtrent vis en visstandbeheer.

#### **2.2.5 Sportvisserij**

De belangrijkste randvoorwaarden en uitgangspunten voor de sportvisserij zijn:

- (juridische) toestemming om de visserij te beoefenen;
- toegankelijke, bereikbare en bevisbare wateren;
- een duurzame visstand, als afspiegeling van een ecologisch gezond en zo natuurlijk mogelijk milieu, met daarbij passende visserijmogelijkheden.

De missie van de sportvisserijorganisaties in de VBC Rivierenland zijn:

- Het behouden en verkrijgen van het recht om te mogen vissen in zoveel mogelijk wateren;
- Het streven naar aantrekkelijke, natuurlijke, gevarieerde en duurzame visstanden in de wateren van de VBC, die interessant zijn voor de verschillende vormen van hengelsport;
- Een goede bereikbaarheid en bevisbaarheid van de viswateren in de VBC Rivierenland.





## 3 Huidige situatie visserij, visserijbeheer en visstand

De huidige situatie van visserij, visstand en visserijbeheer wordt per KRW-waterlichaam beschreven in zogenaamde **factsheets visserij**. Deze factsheets visserij bestaan twee A4-tjes waarop puntsgewijs alle relevante informatie wordt weergegeven. Alle factsheets visserij zijn opgenomen in Deel 2 van het visplan. Hieronder worden de zaken beschreven die voor het gehele gebied gelden. Verder wordt een toelichting gegeven op de verschillende onderdelen die op de factsheets zijn uitgewerkt.

### 3.1 Visrechten en visserijgebruik

#### 3.1.1 Visrechten

Visrechten in het gebied van Waterschap Rivierenland worden verhuurd aan tien hengelsportorganisaties en vier beroepsvisserijbedrijven (3 bedrijven & 1 coöperatie). De visrechten worden gehuurd van het waterschap, provincie, gemeentes, natuurorganisaties of particulieren.

De volgende verenigingen (plus federaties) zijn aangesloten bij de VBC Rivierenland.

**Tabel 3.1 Hengelsportverenigingen + federaties in de VBC Rivierenland**

Sportvisserij Zuidwest Nederland	Drimmelen
Federatie Midden Nederland	Arnhem
Stichting Combivis	Culemborg
Hengelsportcombinatie De Betuwe	Bemmel
Stichting Alblasserwaard West	Ameide
Stichting Linge & Merwedekanaal	Gorinchem
Beheerseenheid Bommelerwaard	Kerkdriel
Stichting V.I.S.S.E.N.	Alblasserdam-Kidnerdijk
Federatie Alm & Biesbosch	Tilburg
HSV De Rietvoorn	Elst

**Tabel 3.2 Beroepsvisserij in VBC Rivierenland**

Visserij Service Nederland
Visserijbedrijf W. Klop & Zn
Firma W. van Wijk
Coöperatie Samenwerkende Vissers U.A.

### 3.1.2 Sportvisserijgebruik

De verschillende vormen van sportvisserijgebruik zijn getypeerd in acht sportvisserijtypen (zie Bijlage III). Per waterlichaam wordt in de factsheets visserij aangegeven welke type sportvisserij het meest wordt beoefend (deel 2 visplan).

#### ***Gebruik (lok)voer door sportvisserij***

Sportvisserij gebruikt lokvoer om vissen naar hun stek te lokken en om vissen tot azen aan te zetten. Het gebruik van lokvoer is sterk verschillend per sportvistype. Zo gebruiken bijvoorbeeld snoekvisserij en vliegvisserij geen lokvoer.

Uit een literatuurstudie (Emmerik & Peters, 2009) naar de effecten van lokvoer op de waterkwaliteit (fosfaat bijdrage) is gebleken dat de bijdrage aan het P-gehalte door het gebruik van lokvoer veelal tussen de 0,1% tot 1% ligt. In eutrofe vaarten is dit nog lager. Alleen in kleine visvijvers met een hoge bevissingsdruk kan de bijdrage groter zijn.

Er zijn geen aanwijzingen dat het gebruik van lokvoer in het gebied van Rivierenland problemen oplevert.

### 3.1.3 Beroepsvisserijgebruik

Het gebruik van het viswater door de beroepsvisserij zijn in verschillende typen onder te verdelen, de belangrijkste onderverdeling daarbij is schubvis-visserij en aalvisserij, waarbij deze visserijen met verschillende technieken kan worden uitgevoerd (zie Bijlage IV). Per waterlichaam wordt in de factsheets visserij aangegeven welke type beroepsmatige visserij wordt beoefend (deel 2 visplan).

## 3.2 Visstand en viswatertype

#### Visstand

Een beschrijving van de visstand per waterlichaam is te vinden op de factsheets visserij en zijn afkomstig uit de uitgevoerde KRW-monitoring of ander onderzoek. Hiervoor zijn alleen resultaten van onderzoek vanaf 2005 gebruikt. Indien er in meerdere jaren onderzoek is uitgevoerd dan worden alleen de meest recente gegevens vermeld. De visstand is de laatste 10-15 jaar aan verandering onderhevig als gevolg van de vermindering van de voedselrijkdom, de toenemende helderheid van het water en het ontbreken van natuurlijke structuren ten behoeve van voedsel- en schuilgelegenheid.

#### Viswatertype

De KRW-waterlichamen zijn voor het grootste deel kunstmatig (23), deze zijn allemaal gegraven. Acht waterlichamen zijn getypeerd als sterk veranderd waterlichaam.

Daarnaast worden de wateren getypeerd volgens de OVB-viswatertypering (OVB is tegenwoordig Sportvisserij Nederland). Belangrijkste sleutelfactoren bij de viswater-typering van stilstaande wateren zijn het doorzicht van een water en de bedekking met water- en moerasplanten.



### 3.3 Visuitzettingen

In het verleden zijn in verschillende waterlichamen vissen uitgezet. De meest recente uitzettingen zijn weergegeven tabel 3.3 en op de betreffende factsheets visserij. De laatste jaren is de hoeveelheid uitgezette vis afgenomen door het beleid van het waterschap. Echter de wens om vis uit te zetten is nog steeds aanwezig, zeker vanwege de afnemende visstand (zie §3.2).

**Tabel 3.3 Overzicht van de meest recente visuitzettingen sportvisserij**

Wie	Wanneer	Waar	Wat
Federatie Alm & Biesbosch	2010	Grachten Woudrichem	300 kg witvis 20 spiegelkarpers
Federatie Alm & Biesbosch	2010	Noorderafwateringskanaal	350 kg blankvoorn
Federatie Alm & Biesbosch	2011	Bruinkil	150 kg blankvoorn/ruisvoorn
St VISSSEN	2011	Overwaard	5.000 snoekjes 6.000 glasaaltjes

**Tabel 3.4 Overzicht van de meest recente visuitzettingen beroepsvisserij**

Wie	Wanneer	Waar	Wat
Visserij Service Nederland	Jaarlijks	Veenvaarten Overwaard	0,5 kg / ha glasaal
Visserijbedrijf W. van Wijk	Jaarlijks	Polder Streefkerk	Pootaal <1 kg/ha 1.000 snoekjes (5 cm)
Visserijbedrijf Klop	2012	Beneden-Linge	2,5 kg glasaal

### 3.4 Visonttrekking

#### 3.4.1 Beroepsvisserij

De beroepsvisserij streeft naar een duurzame exploitatie van vis. De visserij is in omvang / visserij-inspanning kleinschalig. De visserij is sterk afhankelijk van het weer.

Op de betreffende factsheets staat onder meer een indicatie van de aantallen gebruikte vistuigen per soort vistuig en per jaar.

De aalvisserij wordt uitgevoerd volgens de regels van het Nederlands Aalbeheerplan.

**Tabel 3.5 Benutting vis door beroepsvisserij**

Wie	Wanneer	Waar	Wat
Visserij Service Nederland	Jaarlijks	Veenvaarten Overwaard	Paling 2 kg/ha Zeelt 1 kg/ha
Visserijbedrijf W. van Wijk	Jaarlijks	Polder Streefkerk	Maximaal: zeelt 400 kg/jaar karper 200 kg/jaar snoek 400 kg/jaar
Visserijbedrijf Klop	Jaarlijks	Beneden-Linge	Paling ??? kg
Visserijbedrijf Klop	Jaarlijks	Kanaal van Steenenhoek & Merwedekanaal	Paling ??? kg Wolhandkrab ??? kg

### 3.4.2 Sportvisserij

Nederlandse sportvissers nemen soms vis mee voor eigen consumptie, dit betreft bijna uitsluitend de vissoorten snoekbaars, paling en in mindere mate baars en snoek. Aangezien er sinds 2009 een landelijk meeneemverbod voor paling geldt, is de huidige visonttrekking door sportvissers beperkt tot snoekbaars en in mindere mate baars. Van sportvissers uit Oost-Europa (gastarbeiders of recreanten) is bekend dat zij gevangen vis (vaak brasem, karper of snoek) graag consumeren. Aangezien dit om een groep van circa 6% van het totale aantal sportvissers gaat, is het effect van de visonttrekking door deze groep over het algemeen beperkt.

Het werkgebied van Waterschap Rivierenland bestaat voornamelijk uit kanalen, polders en stadswateren. In dit type water komt snoekbaars beperkt voor. De onttrekking is daarnaast gereguleerd via een meeneemlimiet. In de schriftelijke toestemming (VISpas) staan als algemene voorwaarden opgenomen een meeneemlimiet van twee snoekbaarzen, verder een meeneemverbod van karper en snoek.

## 3.5 Vismortaliteit

In het beheergebied zijn er diverse mogelijke oorzaken voor vismortaliteit:

- Sterfte als gevolg van calamiteiten, zoals riooloverstort, hevige regenval, illegale lozingen;
- Wintersterfte bij langdurige ijsbedekking;
- Zomersterfte als gevolg van droogval/zuurstofloosheid;
- Sterfte door gemalen;
- Sterfte (onttrekking) door aalscholverpredatie;
- Sterfte door ziektes.
- Sterfte door maaiboten (met name bij hogere watertemperatuur)

### **Aalscholvers**

Nederland herbergt een grote aalscholverpopulatie. Aalscholvers komen verspreid over heel Nederland voor. De aalscholver kan een groot effect hebben op de visstand door predatie. Vis tot 40 centimeter staat op het menu van de aalscholver. Per aalscholver wordt tot 500 gram vis per dag gegeten.

Door de hengelsportverenigingen en beroepsvissers binnen het werkgebied van de VBC wordt aangegeven dat aalscholvers een groot probleem zijn voor de visbestanden in hun wateren. De totale omvang van de predatie is moeilijk in te schatten.

### **Gemalen**

Gemalen vormen een migratiebarrière en maken slachtoffers onder vis. Een vis die eenemaal passeert overleeft dit vaak niet, omdat de vis geraakt wordt door de schoepen of de vijzel. Uit onderzoek van de STOWA aan 24 gemalen bleek dat *gemiddeld* ruim 10% van de vis die eenemaal passeert sterft. De daadwerkelijke schadepercentages bij specifieke gemalen zijn afhankelijk van het gemaaltype. De schade aan grote vissen

is hoger dan die aan kleine vis (23%), maar grote vis is beter in staat gemalen te vermijden (Van Weeren 2010). Er zijn visvriendelijke gemalen ontworpen die sterfte kunnen voorkomen of grotendeels beperken.

In 2012 is door de STOWA een (vervolg) rapport gepubliceerd, getiteld 'Vissen zwemmen weer heen en weer'. Uit dit onderzoek bleek dat niet aangepaste gemalen schadepercentages tot bijna 100 % -voor schieraal- kunnen veroorzaken.

Het waterschap heeft in 2009 een vismigratieplan laten opstellen. In dat plan is een uitvoeringsprogramma opgesteld voor de periode 2009-2015 en een vervolg tot 2027.

### **Microverontreinigingen**

In het Nederlandse oppervlaktewater komen vele micro-verontreinigingen voor waarvan van verschillende stoffen de effecten op vis niet bekend zijn. Voorbeelden zijn bestrijdingsmiddelen uit de landbouw en residuen van de anticonceptiepil.

De totale jaarlijkse vismortaliteit is niet te kwantificeren.

### **Beleidsnota Visstand- en Visserijbeheer – calamiteitenbeheer vissterfte**

In de beleidsnota van het waterschap staat in §3.8 beschreven men omgaat met vissterfte(s). Samenwerking en informatie-uitwisseling met de VBC is daarbij een belangrijk uitgangspunt. Na vissterfte richt het waterschap zich in eerste instantie op het herstel van de leefomgeving van vis en gaat er vanuit de visstand zichzelf van nature herstelt. Indien het visserijgebruik aantoonbare schade ondervindt kan de visstand actief worden hersteld door uitzet. De veroorzaker van de calamiteit wordt in dat geval aansprakelijk gesteld.

## **3.6 Visserijkundig onderzoek, monitoring en vangstregistratie**

### **3.6.1 Monitoring en onderzoek**

In het plangebied zijn er in het verleden diverse en uitgebreide visstandonderzoeken uitgevoerd. Initiatiefnemers waren de sportvisserij en het waterschap. In de factsheets is per waterlichaam aangegeven welke informatie beschikbaar is.

Door het waterschap wordt in principe iedere zes jaar onderzoek uitgevoerd naar de visstand in de KRW-waterlichamen.

Verder is in de bijlage een lijst opgenomen met visserijkundige onderzoeken die op verzoek van de sportvisserij zijn uitgevoerd.

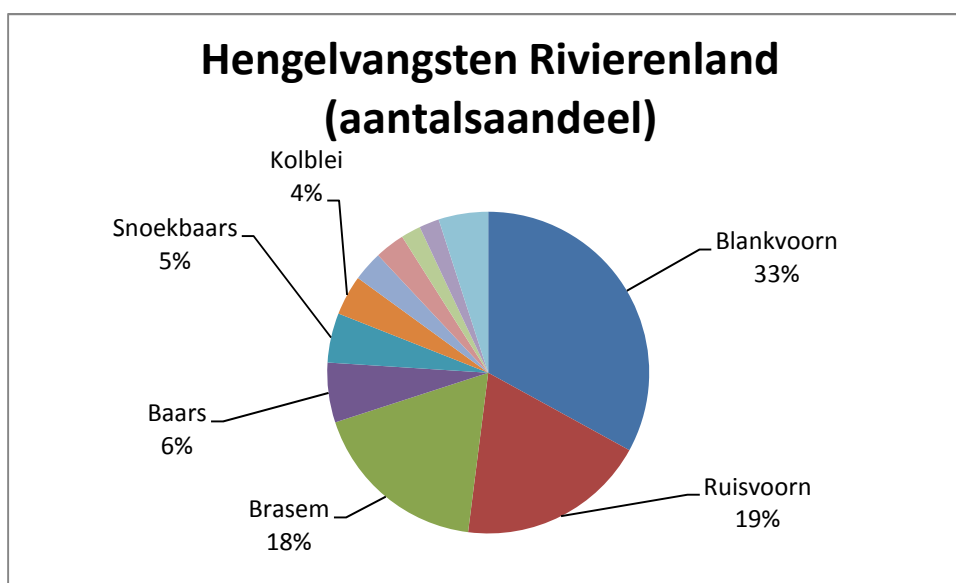
### **3.6.2 Vangstregistratie**

In het plangebied wordt hengelvangstregistratie uitgevoerd. Sportvisseren kunnen via [www.mijnvismaat.nl](http://www.mijnvismaat.nl) hun vangsten registreren. De hengelvangstgegevens zijn bruikbaar als aanvulling op regulier visstandonderzoek. Bepaalde vissoorten worden namelijk vooral met de hengel goed gevangen. Daarnaast ontstaat er een continue reeks van visstandgegevens, waardoor een beter beeld ontstaat van de ontwikkeling van de visstand dan door een eenmalig onderzoek.

In de landelijke database met hengelvangsten staan gegevens van 6.939 vangsten in het gebied van VBC Rivierenland. Deze gegevens zijn verzameld van 2002 tot en met 2011 door 117 rapporteurs in 282 sessies. In totaal zijn 23 verschillende vissoorten gevangen waarbij de volgende zes vissoorten het meest geregistreerd zijn:

- ✓ Blankvoorn 33 %
- ✓ Ruisvoorn 19 %
- ✓ Brasem 18 %
- ✓ Baars 6 %
- ✓ Snoekbaars 5 %
- ✓ Kolblei 3 %

Samen hebben deze zes vissoorten een aandeel van 84 % in de vangsten. Het water met de meeste meldingen is de Alm, met 422 gevangen vissen.



**Figuur 3.1 Hengelvangsten VBC Rivierenland.**

**Tabel 3.6 Overzicht gevangen vissoorten met hengelvangstregistratie**

Alver	53
Baars	424
Blankvoorn	2.304
Brasem	1.209
Kesslers grondel	5
Kolblei	257
Ruisvoorn	1.333
Roofblei	177

Rivierdonderpad	6
Riviergrondel	38
Schubkarper	166
Snoek	202
Snoekbaars	372
Winde	188
Zwartbekgrondel	65
Zeelt	70



*Blankvoorn*



*Ruisvoorn*



*Brasem*

### **Vangstregistratie Federatie Alm & Biesbosch**

Door de federatie wordt van alle wedstrijden van aangesloten verenigingen de resultaten centraal bijgehouden en jaarlijks verwerkt in een rapportage. Zo zijn in 2012 van 151 wedstrijden gegevens verzameld. Op deze wijze is uitstekend inzicht in het gebruik van de verschillende wateren, de vangsten (ook over de jaren heen) en eventuele effecten van visuitzet en maatregelen die aan het water zijn uitgevoerd.

Bij de wedstrijden zijn in 2012 in totaal 38.134 vissen gevangen. De blankvoorn was de meest gevangen vissoort met 63%. Het totale gewicht van de gevangen vis was 1.811 kg.

## **3.7 Regelgeving**

De Visserijwet biedt een basisbescherming voor de Nederlandse visstand. Visrechtenhouders hebben de mogelijkheid om aanvullende voorwaarden op te nemen in de schriftelijke toestemmingen.

### **3.7.1 Sportvisserij**

Een deel van de waterlichamen is opgenomen in de landelijk of federatieve lijst van viswateren bij de VISpas. De regelgeving voor deze wateren is te vinden in betreffende lijst bij de Vispas.

Belangrijkste voorwaarden in de verschillende schriftelijke toestemmingen:

#### **VISpas - algemeen**

- *Gevangen karper dient altijd levend teruggezet te worden in hetzelfde water.*
- *Het is verboden meer dan 2 snoekbaarzen in bezit te hebben.*
- *Het is verboden aal mee te nemen. Alle gevangen aal/paling dient onmiddellijk in hetzelfde water te worden teruggezet.*
- *Op, aan of nabij het viswater meer dan 10 dode zoetwatervissen groter dan 15 cm in bezit te hebben.*

#### **VISpas – Sportvisserij Zuidwest Nederland**

- *Elke gevangen snoek moet direct in hetzelfde water worden teruggezet.*

#### **VISpas – Federatie Midden Nederland**

- *Het is verboden te vissen vanaf bruggen, stuwen of gemalen en in sluiskolken.*
- *Het is verboden meer dan één snoek in bezit te hebben.*

#### **Aanvullende voorwaarden Federatie Alm & Biesbosch**

- *Het nachtvisseren is uitsluitend toegestaan voor de wateren welke direct vanaf de openbare wegen bereikbaar en toegankelijk zijn;  
De gronden van aangrenzende eigenaren mogen niet worden betreden!*

- *Meeneemverbod snoek;*
- *Per visdag niet meer dan 3 snoekbaarzen meenemen c.q. in het bezit hebben.*

### 3.7.2 Beroepsvisserij

De beroepsvisserij werkt voor wat betreft de regelgeving volgens de regels in de Visserijwet (maaswijdte van visserijmateriaal en minimummaten voor de vis).

## 3.8 Controle, handhaving en sanctionering

Onder controle wordt verstaan het controleren op het in bezit hebben van geldige visdocumenten en op het naleven van de in de Visserijwet en de schriftelijke toestemming opgenomen bepalingen en voorwaarden. Er zijn twee vormen van controle: publiekrechtelijk en privaatrechtelijk. Publiekrechtelijke controle wordt uitgevoerd door beëdigde ambtenaren (Politie, AID of BOA), privaatrechtelijke controle wordt uitgevoerd door vrijwilligers zonder strafrechtelijke bevoegdheid. De sanctionering is wettelijk geregeld. Per overtreding zijn boetebedragen vastgesteld. Deze zijn te vinden op de website van Sportvisserij Nederland.

### **Privaatrechtelijke controle - door hengelsportcontroleurs**

De hengelsportverenigingen hebben eigen hengelsportcontroleurs. Deze hebben een opleiding gehad bij Sportvisserij Nederland en zijn voorzien van een controlepas en duidelijk herkenbare kleding. Deze verenigingscontroleurs hebben geen wettelijke bevoegdheid. Bij de hengelsportverenigingen zijn tientallen hengelsportcontroleurs actief.

### **Publiekrechtelijke controle – KLPD, AID, BOA**

De publiekrechtelijke controle in het plangebied wordt uitgevoerd door KLPD, plaatselijke politiekorpsen, politiemilieudienst, BOA's in dienst van de sportvisserij (Sportvisserij Zuidwest Nederland en federatie Midden Nederland) of terreinbeherende organisaties.

### BOA's sportvisserij

De BOA's in het controlenetwerk van de sportvisserij registreren hun activiteiten via de website: 'BOA-registratiesysteem'.

In **2010** zijn 888 sportvissers gecontroleerd in het werkgebied van VBC Rivierenland, waarbij in totaal 91 processenverbalen (10%) zijn uitgeschreven voor diverse overtredingen (zie tabel 3.7). De meest voorkomende overtreding betreft het vissen zonder schriftelijke toestemming, 45% van de overtredingen (zie tabel 3.8).

In **2011** zijn 1.119 sportvissers gecontroleerd door BOA's, een lichte stijging ten opzichte van 2010. In 2011 zijn in totaal in 8% van de gevallen processen verbaal uitgeschreven voor diverse overtredingen (zie tabel 3.7), dit is een kleine vermindering ten opzichte van 2010.

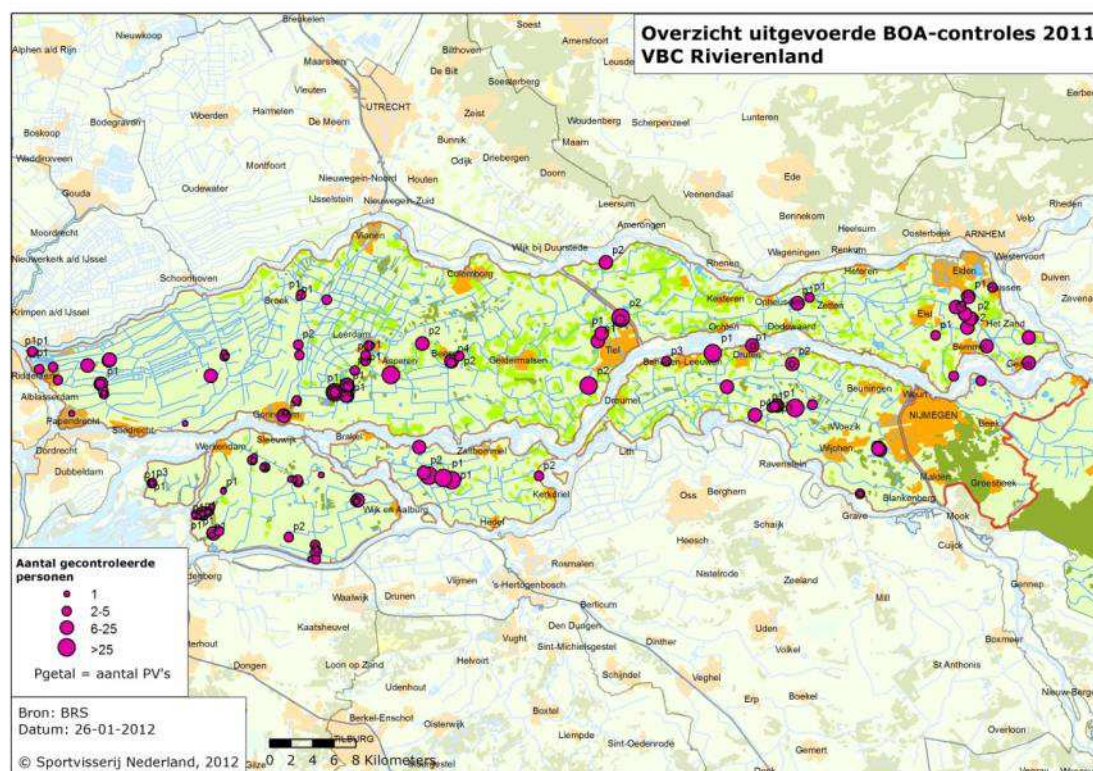
De meest voorkomende overtreding betreft het vissen zonder schriftelijke toestemming, 66% van de overtredingen (zie tabel 3.8).

In **2012** zijn 1.001 sportvissers gecontroleerd door BOA's, een lichte daling t.o.v. 2011. In 2012 zijn in totaal in 6% van de gevallen processen

verbaal uitgeschreven voor diverse overtredingen (zie tabel 3.7), dit is een kleine vermindering ten opzichte van 2011.

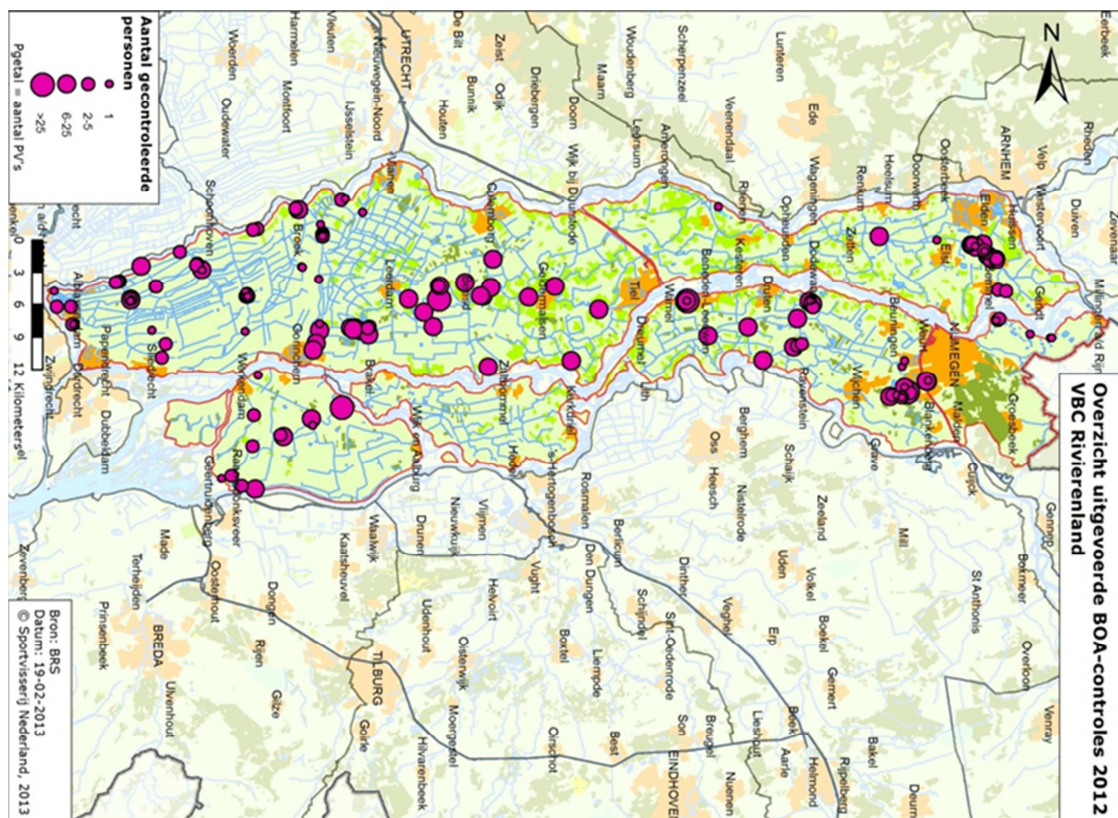
### Controle en handhaving beroepsvisserij

De beroepsvisserij wordt periodiek gecontroleerd op naleving van de Visserijwet door AID/KLPD.



**Figuur 3.2      Overzichtskaart BOA-controles in het plangebied (2011).**





Figuur 3.3 Overzichtskartaat BOA-controles in het plangebied (2012).

Tabel 3.7 BOA-controles in VBC Rivierenland

	Gecontroleerde personen	Waarschuwing	PV's
2010	888	5 %	10 %
2011	1.119	8 %	8 %
2012	1.001	9%	6%

Meest voorkomende overtreding is het vissen zonder schriftelijke toestemming (66% in 2012). Andere relatief veel voorkomende overtredingen zijn het vissen met teveel hengels en vissen met een aassoort in de gesloten tijd.

Tabel 3.8 Geconstateerde overtredingen door BOA's

Omschrijving overtreding	2010	2011	2012
Geen schriftelijke toestemming	45 %	66 %	66 %
Nachtvissen gesloten tijd/ zonder schriftelijke toestemming	15 %	0 %	0 %
Teveel hengels	10 %	9 %	3 %
Levend aas	8 %	6 %	8 %
Gesloten tijd aassoort	2 %	0 %	10 %
Niet gespecificeerd	-	1 %	3 %



### 3.9 Bereikbaarheid en bevisbaarheid

Een goede bereikbaarheid en bevisbaarheid is voor de sportvisserij een cruciale voorwaarde. Men moet bij het water kunnen komen (bereikbaarheid) en er dient aan het water voldoende ruimte te zijn om te kunnen vissen (bevisbaarheid). Op de factsheets visserij staat aangegeven welke sportvistypen gebruik maken van het water en of er problemen zijn wat betreft bereikbaarheid en bevisbaarheid. Het waterschap heeft een nota recreatief medegebruik waarin is geregeld dat schouwpaden en andere eigendommen van waterschap Rivierenland in principe zijn opengesteld voor recreatief medegebruik.

#### ***Recreatief medegebruik (oevers en water)***

Sportvisseren maken gebruik van water en oevers om hun hobby uit te oefenen. De wijze van gebruik is afhankelijk van type sportvisser. Bijvoorbeeld vliegvisseren lopen langs de oever op zoek naar de vis. Wedstrijdvisseren zitten op regelmatige afstand (veelal 15 meter) van elkaar. Recreatievisseren vissen bij voorkeur dicht bij een plek waar ze de auto kunnen parkeren. Ook wordt er gevisst vanuit de boot. Snoekvissen vanuit de boot doen dit vaak varende, witvisseren leggen hun boot vast en vissen dan op één plek. In bijlage III staan de verschillende typen sportvisseren. Voor zowel het gebruik van zowel de oever als het water dienen zij zich te houden aan dezelfde regels als andere recreanten.



## 4

## Streefbeelden en maatregelen

Onderstaande streefbeelden zijn die van de VBC. In de streefbeelden staat het ideaal-plaatje van de visrechthebbenden, het zijn daarmee eigenlijk ook wensen.

### Algemeen

Bij het opstellen van dit eerste visplan van de VBC Rivierenland is gebleken dat nog niet alle informatie aanwezig was om de factsheets visserij voor alle waterlichamen compleet in te vullen. Wel is duidelijk geworden welke omissies er nog zijn. De eerste taak voor de VBC die volgt uit dit visplan is om die ontbrekende gegevens te verzamelen. De huidige VBC is deels nog zoekende naar de eigen positie en werkzaamheden. Dit visplan geeft hier al richting aan, maar in de VBC zal hier nog nader over gesproken moeten worden.

#### Streefbeeld / wensbeeld:

- Een actief functionerende VBC, met inhoudelijke kennis van zaken, die gericht is op verbetering visstand en visserij. In de VBC vindt uitwisseling plaats van kennis en informatie omtrent vis en visserij tussen visrechthebbenden onderling en met het waterschap.
- In de factsheets visserij staat voor alle KRW-waterlichamen en relevant viswater een compleet overzicht van alle zaken die betrekking hebben op vis en visserij.
- Voor alle wateren in het VBC-gebied is inzicht in het visserijbeheer

#### Maatregel

Ontbrekende informatie in de factsheets visserij verzamelen en verwerken. Onder meer over:

- ✓ Uitzettingen en onttrekkingen (beroeps)visseren een deeltijdberoepsvisseren
- ✓ Te verwachten onttrekkingen en uitzettingen (alle visrechthebbenden)

### 4.1

## Visrechten en visserijgebruik

#### Streefbeeld / wensbeeld:

##### *Algemeen*

- Volledig inzicht in alle visrechthebbenden in het beheergebied.

##### *Sportvisserij*

- In principe zijn alle wateren in het beheergebied bevisbaar, ten behoeve van de sportvisser.
- Sportvisserijmogelijkheden op grond van actieve openstelling (visstekken, wedstrijdtrajecten, nachtvislocaties) worden behouden en

indien ze door herinrichting verdwijnen worden alternatieve locaties beschikbaar gesteld.

- Op die plaatsen waar het waterschap van plan is natuurvriendelijke oevers aan te leggen of andere ingrepen in de oevers uit te voeren, zal dit vooraf in de VBC worden besproken zodat rekening wordt gehouden met het sportvisserijgebruik.
- Er is inzicht in de wedstrijdvisserij in het gebied.

### **Maatregelen**

#### *Algemeen*

- Opstellen visrechtenkaart.

#### *Sportvisserij*

- Door de sportvisserij zal een kaart worden gemaakt met daarop ingetekende belangrijke sportvisserijoevers.
- In wateren waar waterplantengroei de sportvisserij hindert, een tiental stekken aanwijzen waar een proef wordt gehouden om deze bevisbaar te maken en houden.
- Als structureel agendapunt in de VBC wordt de aanleg van natuurvriendelijke oevers opgenomen.
- Jaarlijks worden de wedstrijdagenda's van de verenigingen opgevraagd en geagendeerd in de VBC.

## **4.2 Visstand en viswatertype**

### **Streefbeeld / wensbeeld:**

- De visstand is soortenrijk en passend bij de milieuomstandigheden. De bestanden zijn evenwichtig opgebouwd, alle jaarklassen zijn vertegenwoordigd. De visstand bevat zowel soorten die zijn aangepast aan specifieke omstandigheden (plantminnende soorten), als soorten die geen specifieke eisen stellen aan het milieu (eurytope soorten).
- De VBC streeft realistische doelen voor de visstand na. De milieuomstandigheden zijn hierbij leidend.
- Het watersysteem is ecologisch gezond en biedt voldoende paai-, opgroei- en schuilgelegenheid en overwinteringsplekken. De inrichting en het beheer zijn hierop afgestemd.
- Door het gebruik van verschillende vormen van monitoring (HVR, KRW-monitoring) ontstaat een goed beeld van de visstand. De monitoringsresultaten worden jaarlijks besproken in de VBC zodat er een goed beeld is van de trends in de visstand. Trends in de visstand worden waar mogelijk gekoppeld aan veranderingen in inrichting, predatie, waterkwaliteit etc. Deze gegevens worden ook op de website van het waterschap gepresenteerd.
- De VBC adviseert het waterschap over de inrichting en het beheer van de waterlichamen voor wat betreft de visstand en het visserijgebruik in relatie tot de KRW. Daarnaast is de VBC actief betrokken bij de uitwerking van diverse KRW-doelen in concrete maatregelen. Voor het bereiken van de KRW-doelen voor de visstand wordt geen actief beheer van de visstand ingezet.

- Vis kan vrij migreren binnen de waterlichamen en van en naar de grotere wateren in het beheergebied zoals de grote rivieren. Hierdoor zijn er geen belemmeringen voor de migratie naar paai-, fourageer- en overwinteringsgebieden.
- Poldersystemen moeten 'open' blijven. Dus geen compartimentering, bijvoorbeeld door het vervangen van bruggen door (te kleine) duikers.
- In de Overwaard en de Nederwaard zijn maatregelen getroffen om de rietgorzen te beschermen en uit te breiden.

#### **Maatregelen**

- Het waterschap zal jaarlijks de VBC een overzicht leveren met de stand van zaken rondom vismigratie. Zo mogelijk wordt het overzicht van vismigratieknelpunten op [www.vismigratie.nl](http://www.vismigratie.nl) geactualiseerd.

## **4.3 Visuitzettingen**

In dit visplan staan de uitzettingen van de afgelopen jaren vermeld en de toekomstige uitzettingen, tevens staat verschillende malen 'gewenst' aangegeven.

#### **Streefbeeld / wensbeeld:**

- Op afgesloten wateren waar de paai- en opgroei omstandigheden voor vis beperkt zijn, maar waar wel een groot sportvisserijbelang aanwezig is, kan ten behoeve van de sportvisserij vis worden uitgezet. Eventuele plannen voor visuitzet dienen eerst aan de VBC voorgelegd te worden. Het plan dient vergezeld te gaan van een deskundig advies.
- Door de beroepvisserij worden (kleine hoeveelheden) pootkarper, snoek en (poot)aal uitgezet.
- In geval van calamiteiten zal - indien er geen andere mogelijkheid is - vis worden weggevangen en in een nabijgelegen watergang met een laag ambitieniveau worden overgezet.
- Het karperbestand wordt in wateren met een groot sportvisserijbelang op peil gehouden door periodieke uitzettingen en is gericht op het in stand houden van een evenwichtig opgebouwd karperbestand, waar verschillende beschubbingspatronen in voorkomen. Eventuele uitzettingen gebeuren planmatig, waarbij de KRW randvoorwaarden stelt aan de uitzetting.

#### **Maatregelen**

- Voortzetting huidige, jaarlijkse uitzettingen beroepvisserij (tabel 3.4).
- Voorgenomen uitzettingen van vis in KRW-waterlichamen worden bij voorkeur via de VBC aan het waterschap voorgelegd. Hierbij dient de gewenste uitzetting onderbouwd te worden.
- Uitzet op afgesloten wateren alleen op basis van deskundig advies en na melding aan VBC.
- Gefaciliteerd door de VBC zal samen met de verenigingen een meerjarenoverzicht worden gemaakt voor het uitzetten van karper. Hierbij wordt nadrukkelijk rekening gehouden met de KRW. Dit meerjarenoverzicht wordt ter beoordeling voorgelegd aan het

waterschap. Bij meerdere wateren wordt in de factsheets al aangegeven dat visuitzetting gewenst is.

- Op korte termijn (winterseizoen 2013/2014) zijn verschillende visuitzettingen gewenst, deze staan in tabel 5.2 met een toelichting in de betreffende factsheet.

## 4.4 Visonttrekking

In dit visplan staan de onttrekkingen van de afgelopen jaren vermeld en de toekomstige onttrekkingen. Bij goedkeuring van dit visplan kan dit worden doorgezet. Alle wijzigingen daarop moeten gemeld worden.

### **Streefbeeld / wensbeeld:**

#### *Sportvisserij*

- Sportvisserij wordt de mogelijkheid geboden om vis mee te nemen voor consumptie. Vanwege de beperkte aanwezigheid van interessante consumptievis (snoekbaars en baars) en het verbod op het meenemen van paling is visonttrekking door sportvisserij zeer beperkt.

#### *Beroepsvisserij*

- Continuering van de visserij zoals die nu plaatsvindt.
- Vangst en verkoop van krabben en kreeften.

### **Maatregelen**

- Handhaven huidige voorwaarden sportvisserij ten aanzien van visonttrekking.
- Voorgenomen hoeveelheden te onttrekken vis (of verandering daarvan) in KRW-waterlichamen worden via de VBC aan het waterschap voorgelegd.
- Handhaven van de huidige beroepsmatige bevissing.

## 4.5 Vismortaliteit

### **Streefbeeld / wensbeeld:**

- Door een visvriendelijke inrichting en beheer van de watergangen, o.a. overwinteringsplekken, treedt er geen grootschalige vissterfte op.
- Vispredatie door aalscholvers heeft geen of slechts een beperkt effect op de visstand.
- Bijvangst bij muskusratbestrijding zijn minimaal.
- Vismortaliteit als gevolg van gemalen komt niet voor, doordat deze een goed werkend visgeleidingssysteem hebben.
- In geval van ijsgang wordt bij het maalregime rekening gehouden met mogelijke effecten op vis.

### **Maatregelen**

- Aandringen bij het waterschap op baggeren en ontsnipperen leefgebieden van vis.
- Samen met waterschap procedure opstellen over het malen bij ijsgang.

## 4.6 Visstandmonitoring en vangstregistratie

### **Streefbeeld / wensbeeld:**

- Monitoring en onderzoek gebeurt altijd in overleg met de VBC, zodat alle betrokken wederzijds geïnformeerd zijn.
- Op alle wateren wordt aan HVR gedaan. Bij wedstrijden wordt volgens een vast protocol de vangst geregistreerd.
- Monitoring van de visstand in samenwerking met de beroepsvisser uit het gebied.

### **Maatregelen**

- Met alle betrokkenen afspraken maken over visstandmonitoring. Voorafgaand aan onderzoeken deze melden in de VBC en achteraf de resultaten bespreken.
- De internet applicatie [www.mijnvismaat.nl](http://www.mijnvismaat.nl) online actief promoten bij de verenigingen.
- Structurele registratie van de beroepsmatige bevissing en de beroepsvisvangsten, per waterlichaam.

## 4.7 Regelgeving

### **Streefbeeld / wensbeeld:**

- De regelgeving voor de sportvisserij is eenvoudig en is zoveel mogelijk gelijk aan landelijke regelgeving.
- Binnen het beheergebied zijn de regels overal hetzelfde.
- Voor de sportvisser zijn de regels acceptabel, omdat ze begrijpelijk en logisch zijn.

### **Maatregelen**

- De gezamenlijke sportvisserijorganisaties zullen in de VBC nagaan wat de mogelijkheden zijn om de sportvisserij regelgeving overal gelijk te trekken.

## 4.8 Controle, handhaving en sanctionering

### **Streefbeeld / wensbeeld:**

- De controle van sportvissers door BOA's en verenigingscontroleurs ligt op een zodanig niveau dat er een reële pakkans is voor vissers die vaker overtredingen begaan.
- Het percentage geconstateerde overtredingen (proces-verbaal en waarschuwing) ligt dankzij de controles op een niveau van beneden de 10%.
- Op basis van BOA-registraties wordt de controle afgestemd op specifieke gebieden of knelpunten.
- De controles worden afgestemd met politie en andere handhavende

instanties.

#### **Maatregelen**

- Jaarlijks in het voorjaar een overzicht met uitgevoerde controles bespreken.
- Jaarlijks wordt in het voorjaar nagegaan of de controles voor het komende jaar andere accenten dienen te krijgen. Dit als verzoek aan de federatie doorgeven.

## **4.9 Bereikbaarheid en bevisbaarheid**

#### **Streefbeeld / wensbeeld:**

- Bereikbaarheid en bevisbaarheid verbeteren en waarborgen, met name op de delen waar herinrichting gaat plaatsvinden.
- Vanwege de verruiging van de begroeiing boven en onder het water, zijn sportvissers in de zomermaanden afhankelijk van speciale stekken, die intensiever worden beheerd. Deze locaties hebben bij het waterschap de status actief opengesteld. Omdat er in de zomermaanden nauwelijks bevisbare locaties zijn die passief zijn opengesteld, dienen er voldoende actief opengestelde visstekken te zijn. Dit betreffen zowel wedstrijdtrajecten, als visstekken voor individuele sportvissers.
- De locaties met de status actief opengesteld worden zodanig beheerd, dat de bevisbaarheid van de stek het jaarrond goed is. Dit is mogelijk doordat gefocust wordt op een beperkt aantal 'hotspots'. Waterschap en verenigingen dragen gezamenlijk bij aan een optimaal onderhoud van deze stekken.
- Inzet op 'topstekken' waardoor er meer gefocust kan worden op knelpunten.

#### **Maatregelen.**

- Inventariseren en op kaart zetten van 'hotspots' voor de sportvisserij.
- Bij het waterschap aandringen om de kaart met 'hotspots' en wedstrijdtrajecten de status *actief opengesteld* te geven.
- In overleg met het waterschap een proef doen voor het verwijderen van waterplanten op 10 'hotspots'.
- Afstemmen onderhoud en wensen sportvisserij.

## 5 Uitvoeringsprogramma en toetsing voorgenomen maatregelen

In de onderstaande tabel staat per maatregel aangegeven de actoren, de planning en kostentoedeling. De gebruikte afkortingen staan in Bijlage II toegelicht.

In de kolom 'Prio' is de prioriteit van de maatregel aangegeven. Daarbij zijn de volgende categorieën gehanteerd.

- I. Hoog: maatregel is van groot belang voor sportvisserij of waterschap en dient op korte termijn te worden uitgevoerd
- II. Middel: maatregel is van belang en dient binnen twee jaar te worden opgestart
- III. Laag: maatregel is van belang, maar uitvoering kan pas starten over twee jaar.

**Tabel 5.1      Uitvoeringsprogramma Visplan**

Voorgenomen maatregelen	Wie	Prio	Wanneer
<b>Algemeen</b>			
1. Ontbrekende info verzamelen	VBC	I	2014
<b>4.1 Visrechten &amp; visserijgebruik</b>			
2. Opstellen visrechtenkaart	VBC	I	2014
3. Kaart opstellen met belangrijke visoevers (sportvisserij)	VBC	I	2014
4. Plan van Aanpak opstellen voor een proef waarbij visstekken plantenvrij worden gemaakt (sportvisserij)	VBC	II	2015
5. Structureel agenderen op VBC-agenda: aanleg natuurvriendelijke oevers	secretaris	I	doorlopend
6. Jaarlijks agenderen wedstrijd-agenda's van verenigingen	secretaris	I	doorlopend
<b>4.2 Visstand en viswatertype</b>			
7. Structureel agenderen op VBC-agenda: vismigratievoorzieningen	secretaris	I	doorlopend
<b>4.3 Visuitzet</b>			
8. Voortzetten huidige / jaarlijkse uitzettingen beroepsvisserij.	Beroepsvisserij	I	Doorlopend
9. Voorgenomen visuitzettingen worden via de VBC aan het waterschap voorgelegd	Verenigingen	I	Doorlopend
10. Voorzetten jaarlijkse uitzettingen zoals vermeld in tabel 3.4	VBC	I	2014
11. Opstellen meerjarenoverzicht met gewenste uitzettingen van vis	VBC	I	2014



12.	Op korte termijn vis uitzetten in enkele wateren. Deze staan in de factsheets en in tabel 5.2	visrechthebbenden	I	2013
<b>4.4 Visonttrekking</b>				
13.	Voorzetten huidige onttrekking. Voorgenomen veranderingen van visonttrekkingen worden via de VBC aan het waterschap voorgelegd (middels factsheet)	Beroepsvissers	I	doorlopend
<b>4.5 Vismortaliteit</b>				
14.	Aandringen bij het waterschap op baggeren en ontsnipperen leefgebieden van vis.	VBC	III	Doorlopend
15.	Procedure voor het malen bij ijsgang opstellen.	VBC	II	2015
<b>4.6 Monitoring</b>				
16.	Voorgenomen visserijkundige onderzoek melden en resultaten bespreken.	Allen	III	Doorlopend
17.	Stimulering hengelvangst-registratie (sportvisserij)	Verenigingen	III	Doorlopend
<b>4.7 Regelgeving</b>				
18.	Gelijktrekken regelgeving sportvisserij	Verenigingen	II	2015
<b>4.8 Controle en Handhaving</b>				
19.	Jaarlijks overzicht controles BOA's	Federatie	I	doorlopend
20.	Jaarlijks prioriteiten aangeven voor controles	VBC	II	doorlopend
<b>4.9 Bereikbaarheid</b>				
-	Zie actiepunten 4 en 5.			
18.	Met waterschap afspraken maken over bevisbaarheid 'hot spots'	VBC	II	2015
19.	Afstemmen onderhoud en wensen sportvisserij	VBC	II	2014

**Tabel 5.2 Gewenste visuitzettingen op korte termijn:**

Water	Visrechthebbende	Welke vissoort	Hoeveelheid
Vijver Sint Walburg Zetten	HSV De Steenkarper	<ul style="list-style-type: none"> <li>Graskarper</li> <li>Karper</li> <li>Brasem</li> </ul>	20 kg 25 kg 50 kg
Vijver Steenovenlaan Heteren	HSV De Steenkarper	<ul style="list-style-type: none"> <li>Graskarper</li> <li>Karper</li> <li>Brasem</li> </ul>	125 kg 125 kg 50 kg
Goudriaan	HSV Groot-Ammers HSV De Graafstroom	<ul style="list-style-type: none"> <li>Voorn</li> <li>Snoek</li> <li>Baars</li> </ul>	250 kg 20 stuks > 50cm 20 stuks

Toelichting op deze gewenste uitzettingen staan op de betreffende factsheet.

## **6 Communicatie, evaluatie en bijstelling visplan**

### **6.1 Communicatie**

Het visplan zal aan alle visrechthebbenden en hengelsportorganisaties worden toegestuurd. Het visplan wordt daarnaast gepubliceerd op de website [www.visstandbeheercommissie.nl](http://www.visstandbeheercommissie.nl). Ook op de website van waterschap Rivierenland zal melding worden gemaakt van het visplan met een verwijzing er naar.

Jaarlijks in het voorjaar zal er een plenaire vergadering over het visstand- en visserijbeheer worden georganiseerd voor alle betrokkenen in het beheergebied. De monitoringsresultaten en een jaarrapportage over het afgelopen jaar zullen dan gepresenteerd worden.

Specifieke regelgeving voor sportvissers zal via de VISpas en [www.visplanner.nl](http://www.visplanner.nl) gecommuniceerd worden.

### **6.2 Evaluatie en bijstelling visplan**

Op basis van het visplan wordt jaarlijks in plenaire vergadering de jaaragenda van de VBC vastgesteld. Jaarlijks in het voorjaar worden de beschikbare monitorings- en registratiegegevens besproken en wordt het beleid geëvalueerd. De looptijd van het visplan is drie jaar.

Na deze drie jaar zal het visplan waar nodig worden bijgesteld en aan het waterschap ter beoordeling worden aangeboden.

# 7

## Bijlagen

Bijlage I	Literatuur/gebruikte informatie .....	36
Bijlage II	Lijst gebruikte afkortingen .....	37
Bijlage III	Sportvisserijtypen.....	38
Bijlage IV	Beroepsvisserijtypen .....	41
Bijlage V	Visserijkundige onderzoeken, uitgevoerd door OVB of Sportvisserij Nederland. ....	43

## **Bijlage I      Literatuur/gebruikte informatie**

- Aalderen R. van, 2011. BOA-controles door de sportvisserij in 2010. Sportvisserij Nederland, Bilthoven
- Aalderen, R. van en G. Hampsink, 2012. Controle van de sportvisserij in 2011; rapportage op basis van BOA-registratie.nl. Sportvisserij Nederland, Bilthoven
- Aalderen, R. van, 2013. Controle op de sportvisserij 2012. Rapportage op basis van boa-registratie.nl. Sportvisserij Nederland Bilthoven
- Arntz, J., R. Schreuders en B. Bakker. 2009. Ruim baan voor vis in Rivierenland. Tauw in opdracht van waterschap Rivierenland
- Avendonk, J. van, 2013. Vangstregistratierapport Jaargang 2012. Federatie van Hengelsportverenigingen Alm & Biesbosch
- Emmerik, W.A.M. van & J.S. Peters, 2009. Invloed lokvoer op waterkwaliteit. Sportvisserij Nederland, Bilthoven
- Evers, C.H.M. & R.A.E. Knoben, 2007. Omschrijving MEP en maatlatten voor sloten en kanalen voor de Kaderrichtlijn Water. STOWA, Utrecht.
- Ministerie van EZ, 2013. Brief aan Tweede kamer van de Staatssecretaris van EZ betreffende Visplanstelsel binnenwateren, d.d. 4-07-2013.
- Ministerie van LNV, 2009. Brief aan de Tweede Kamer van de minister van LNV betreffende Beleidsvoornemens binnenvisserij en verankering VBC's en visplannen, d.d. 13-11-2009.
- Molen, D.T. van der & R. Pot, 2007. Referenties en maatlatten voor natuurlijke watertypen voor de Kaderrichtlijn Water. STOWA, Utrecht.
- STOWA, 2002. Handboek Visstandbemonstering. Stichting Toegepast Onderzoek Waterbeheer. Rapport 2002/07. STOWA, Utrecht.
- STOWA, 2007. Referenties en maatlatten voor natuurlijke watertypen voor de kaderrichtlijn water. STOWA, Utrecht
- Van Weeren, B.J. 2010. Worden vissen in de maling genomen? STOWA rapport-nr. 2010-21
- Wanink, J.H. ea, 2012. Vissen zwemmen weer heen en weer. Koeman en Bijkerk & IBL. STOWA-rapport 2012-037.
- Waterschap Rivierenland, 2009. Vissen met beleid. Nota Visstand- en visserijbeheer
- Waterschap Rivierenland, 2012. Toetsingskader visplan Waterschap Rivierenland
- Zoetemeyer, R.B., & B.J. Lucas, 2007. Basisboek visstandbeheer. Sportvisserij Nederland, Bilthoven.

[www.sportvisserijbelangen.nl](http://www.sportvisserijbelangen.nl)  
[www.sportvisserij nederland.nl](http://www.sportvisserij nederland.nl)  
[www.visstandbeheercommissie.nl](http://www.visstandbeheercommissie.nl)  
[www.waterschaprivierenland.nl](http://www.waterschaprivierenland.nl)

## **Bijlage II      Lijst gebruikte afkortingen**

AID	Algemene Inspectie Dienst (Ministerie van EL&I)
BOA	Buitengewone Opsporingsambtenaar
EKR	Ecologische Kwaliteitsratio
EZ	Ministerie van Economische Zaken
Fed.	Federatie (van hengelsportverenigingen)
GEP	Gewenst ecologisch potentieel
GET	Gewenst ecologische toestand
HSV	Hengelsportvereniging
HVR	Hengelvangst registratie
KLPD	Koninklijke Landelijke Politiediensten
KRW	Europese Kaderrichtlijn Water
OVB	Organisatie te Verbetering van de Binnenvisserij (tegenwoordig Sportvisserij Nederland)
PV	Procesverbaal
VBC	Visstandbeheercommissie

### **Definities:**

#### **Visrecht:**

Het recht tot vissen, waarbij onder vissen wordt verstaan:

- Het te water brengen, lichten of ophalen van vistuigen, evenals het op enige wijze pogen vis uit het water te halen
- Het uitzetten en uitzaaien van vis.

#### **Aalvisrecht**

Het recht om met aalvistuigen te vissen, en om aal (paling) te onttrekken en uit te zetten

#### **Schubvis-visrecht**

Het recht om met schubvis-vistuigen (incl. hengels) te vissen, en alle vissoorten (zoals aangewezen door de Minister van LNV) met uitzondering van de aal te onttrekken en uit te zetten

De term grondvisrecht bestaat juridisch niet. De term grondvisrecht wordt gebruikt indien men het aalvisrecht heeft, waarbij mee gevangen zeelt mag worden behouden

## Bijlage III Sportvisserijtypen

Sportvisserij in Nederland vissen op verschillende manieren en op verschillende vissoorten. De wensen en eisen die sportvisserij stellen aan visstand, viswater en visstek zijn daardoor niet gelijk, maar lopen per type sportvisser aanzienlijk uiteen. Sportvisserij die zich volledig richt op het vangen van één bepaalde vissoort, zullen vooral die wateren bevissen waar deze vissoort in redelijke mate kan worden verwacht. Daarnaast zijn er vistechnieken die specifieke eisen stellen aan de inrichting van de oevers en de directe omgeving. Er zijn bijvoorbeeld statische manieren om te vissen en meer actieve sportvisserijvormen, waarbij de hengelaar zich voortdurend verplaatst over, door of langs het water. Vooral jeugdige en mindervalide hengelaars stellen eisen aan de veiligheid, bereikbaarheid en toegankelijkheid van het water.

Op grond van de combinatie van beviste vissoorten, vistechnieken en eisen die de sportvisser stelt aan het viswater en zijn visstek, is een indeling gemaakt van acht typen sportvisserij. Deze typen sportvisserij worden in het navolgende besproken.

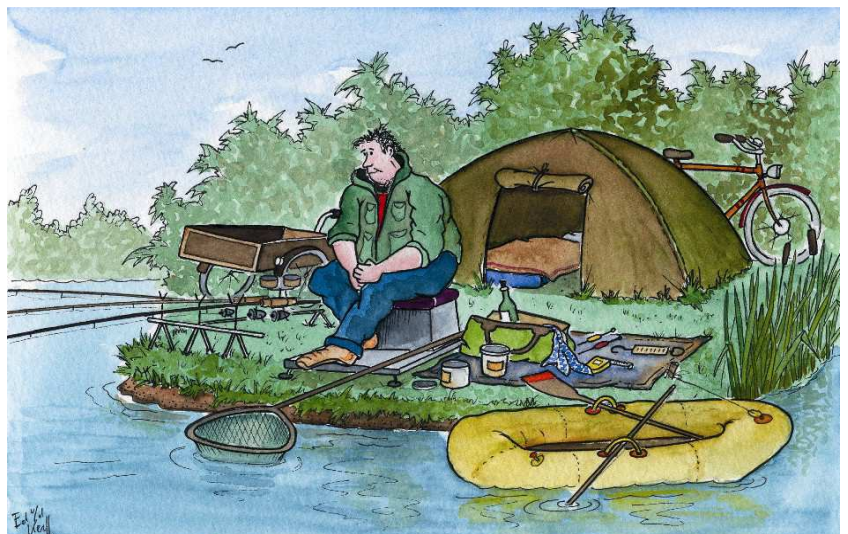
### Recreatievisser

Het grootste deel van de Nederlandse sportvisserij kan worden gerekend tot het sportvisserijtype recreatievisser. Dit type omvat sportvisserij die met de vaste hengel of een werphengel vooral op brasem of blankvoorn vissen. Natuurbeleving, het avontuurlijk ontspannen aan de waterkant, vormt voor deze groep vaak een belangrijk motief.



### Karpervisser

Karpervisserij zijn grofweg in te delen in twee groepen. De ene groep wil graag veel karpers vangen en de andere groep vangt het liefst grote karpers. Dit verschil heeft belangrijke gevolgen voor de eisen die deze twee groepen aan het viswater en het visstandbeheer stellen.





### **Snoekvisser**

Voor de snoekvisser is een gezonde snoekstand dé voorwaarde voor een geschikt viswater. Voor de snoekvisser is niet alleen de aanwezigheid van voldoende aantallen, maar ook het formaat van de te vangen snoek van belang.



### **Vliegvisser**

Vliegvisseren vissen met imitaties van insecten en vis(larven), die door de vis vooral visueel worden waargenomen. Deze visteknik is daardoor het meest effectief in helder water. In beken worden vissoorten als beekforel, vlagzalm, kopvoorn en winde door vliegvisseren zeer gewaardeerd.



### **Snoekbaarsvisser**

Snoekbaars is een zeer gewilde sportvis die vanaf de kant en vooral vanuit bootjes in voedselrijke, troebele en/of diepere wateren wordt bevist. Het formaat van de te vangen snoekbaars is hierbij niet van het grootste belang.





### **Wedstrijdvisser**

Wedstrijdvisser willen in een bepaalde tijd zoveel mogelijk vis vangen. Het competitie-element vormt voor deze sportvisser het belangrijkste motief. Vooral voedselrijke wateren met harde, uniforme oevers en een dicht bestand aan witvis zijn geschikt als wedstrijdwater.



### **Jeugdige visser**

Voor jeugdige sportvisser gelden bijzondere eisen voor wat betreft de veiligheid aan en rondom het viswater. Geschikt viswater voor de jeugd ligt in een goed bereikbare omgeving. Een gevarieerde visstand met makkelijk vangbare vissen is uiteraard een voordeel.



### **Mindervalide sportvisser**

Mindervalide sportvisser stellen specifieke eisen aan de toegankelijkheid van visplekken en de bevisbaarheid van het water vanaf de oever.



#### Bron:

Zoetemeyer, R.B., & B.J. Lucas, 2002. Sportvisserijgebruik: Wat willen sportvisser? Vis & Water magazine vol. 2 (4): 3-12.

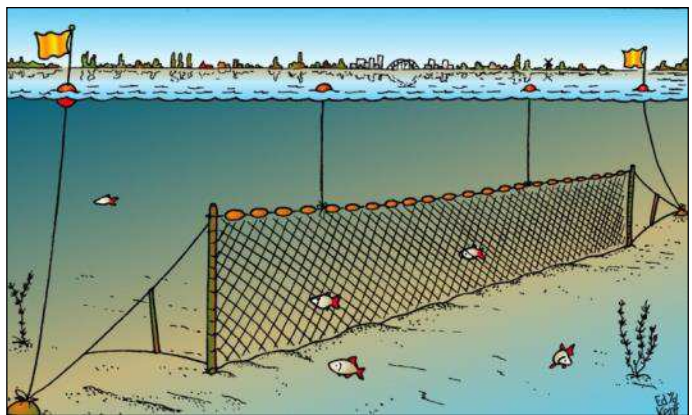


## Bijlage IV Beroepsvisserijtypen

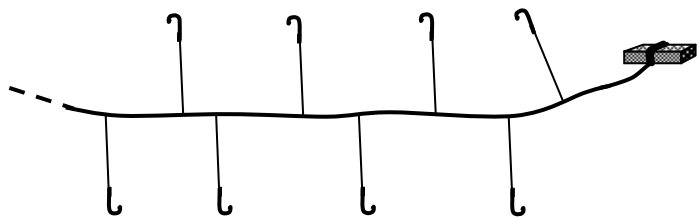
**Fuikenvisserij.** Visserij met fuiken waarmee zowel aal als de schubvis kan worden gevangen. De aalfuiken zijn te verdelen in schietfuiken (per paar op de bodem, zonder vaste plaats). Daarnaast zijn er vaste fuiken, ook wel staande, grote of hokfuiken genoemd. Deze laatste zijn vastgemaakt aan in de grond geslagen stokken. Men vindt ze vooral langs dijken en de oevers.



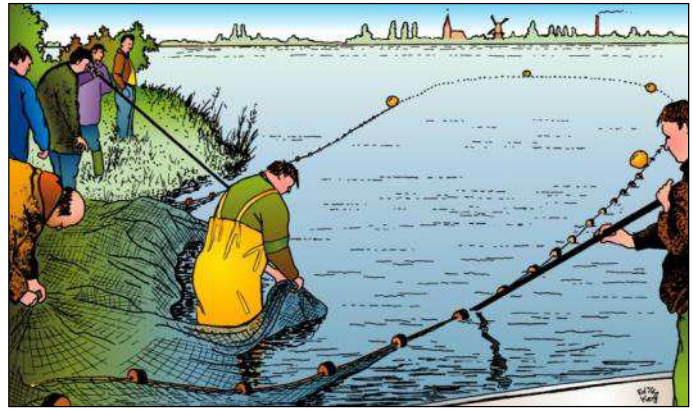
**Staan want visserij.** Een serie netten die zich als een soort gordijn in het water bevinden. Van boven zitten er drijvers aan het net en van onderen zijn deze verzwaaard. De hoogte is veelal 1,20 meter en door het aan elkaar koppelen van deze netten kunnen ze een lengte van zo'n 500 meter hebben ("perkjes staande netten"). Vis wordt gevangen doordat deze zich vast zwemt in het net. Afhankelijk van de maaswijdte kan kleinere of juist grotere vis worden gevangen. Deze vorm van visserij is slechts mogelijk in stilstaand water. Nadeel is dat ook watervogels verstrikt kunnen raken in het net en daardoor verdrinken.



**Hoekwantvisserij.** Een lange lijn (de balk genoemd) waaraan om de 3 meter dwarslijntjes zitten met een van aas (worm of kleine vis) voorziene haak waarmee paling en ook snoekbaars wordt gevangen. Het geheel bevindt zich op de bodem en strekt zich uit over een lengte van een paar honderd meter.



**Zegenvisserij.** Een vistuig dat bestaat uit een bovenlijn (bovenpees) met drijvers en een verzwaarde onderpees, waartussen een netwerk is gespannen. Met de zegen wordt een stuk water ingesloten, vervolgens wordt de zegen binnengetrokken. De zegen wordt gebruikt voor het wegvangen van grote hoeveelheden schubvis met name voor de verkoop als pootvis.



**Elektrovisserij.** Hierbij wordt gebruik gemaakt van elektrische stroom. Doordat de vissen tijdelijk worden verdoofd kunnen ze gemakkelijk met een schepnet uit het water worden gevist. Deze vorm van visserij is positief selectief voor grotere vis. Het apparaat dient te voldoen aan internationaal geldende richtlijnen.



# **Bijlage V      Visserijkundige onderzoeken, uitgevoerd door OVB of Sportvisserij Nederland.**

## **Visserijkundige onderzoeken**

- Spiegel. A van der & B. Zoetemeijer. 1990. Rapport visserijkundig onderzoek De Grote Bloem te Huissen. OVB iov HSV St Petrus te Huissen.
- Gerlach G & A. van de Spiegel. 1992. Rapport visserijkundig onderzoek Stadssingels en het Wieltje van Collee te Leerdam. OVB iov Gemeente Leerdam
- Zoetemeijer R.B. & Van de Spiegel. 1993. Rapport visserijkundig onderzoek de Alm en de Wijde Alm te Almkerk. OVB iov Federatie De Alm en Biesbosch
- Gerlach G & A. van de Spiegel. 1993. Rapport visserijkundig onderzoek Grote Visvijver Lingebos te Vuren
- Gerlach G & A. van de Spiegel, 1994. Rapport Visserijkundig Onderzoek Het Achterveld te Tiel. OVB
- Zoetemeijer R.B. & A. van de Spiegel, 1994 Rapport visserijkundig onderzoek stadsgrachten te Tiel. OVB
- Zoetemeijer R.B. & A. van de Spiegel, 1994 Rapport visserijkundig onderzoek inundatiekanaal te Tiel. OVB
- Zoetemeijer R.B. & Van de Spiegel, 1994 Rapport visserijkundig onderzoek De Linge (stuwpannd Wadenoijen) te Tiel. OVB
- Gerlach G & A. van de Spiegel, 1995. Rapport Visserijkundig Leuvense Achtervliet, tweede Middelste Wetering en Haaftense Molenvliet in de Tielerwaard. OVB
- Gerlach G. & B. Zoetemeijer. 1996. Rapport visserijkundig onderzoek Marten van Rossumgracht te Zaltbommel. OVB iov HSV Nieuw Leven
- Gerlach G. & B. Zoetemeijer. 1997. Rapport visserijkundig onderzoek De Giessen tussen Noordeloos en Hardinxveld-Giessendam. OVB iov HHS Alblasserwaard en Vijfheerenlanden
- Gerlach G & Zoetemeijer B. 1998. Rapport visserijkundig onderzoek De Pas te Elst. OVB
- Gerlach, G. 2001. Rapport Visserijkundig onderzoek Putten Kloppenwaard te Werkendam. OVB iov HSV De Biesbosch
- Gerlach, G. 2004. Rapport visserijkundig onderzoek Zandput Herwijnen. OVB iov HSV Herwijnen.
- Laak, G. 2006. Visinventarisatie in een aantal wateren in de gemeente Leerdam. Sportvisserij Nederland iov Gemeente Leerdam
- Aalderen, R. 2007, Visserijkundig onderzoek Virieussingel te Zaltbommel. Sportvisserij Nederland iov HSV Nieuw Leven
- Weijman, R. 2007, Visserijkundig onderzoek Paardengracht te Culemborg. Sportvisserij Nederland iov ECHV
- Wijmans, P. & G. de Laak, 2007. Visserijkundig onderzoek De Alblas en Graafstroom te Alblisserdam en Bleskensgraaf. Sportvisserij Nederland iov HSV De Graafstroom & Verenigde Alblisserdamse Hengelaars.
- G.A.J. de Laak, 2007. Visserijkundig Onderzoek Wylerbergmeer te Beek-Ubbergen. Sportvisserij Nederland, Bilthoven in opdracht van HSF Midden Nederland.
- Peters, J.S. 2007. Rapport Visserijkundig Onderzoek; Stadswateren Arnhem. Sportvisserij Nederland, Bilthoven, in opdracht van Hengelsport Federatie Midden-Nederland.
- Kroon, JW & G de Laak. 2008. Visserijkundig onderzoek Steenkamp en Spanjaard te Heumen. Sportvisserij Nederland iov HSV De Vriendenkring
- Laak, G & JW Kroon, 2008. Visserijkundig onderzoek Rozenwiel te Maurik. Sportvisserij Nederland iov HSV 't Snoekje te Maurik
- Kroon J.W. & G. de Laak, 2008. Visserijkundig onderzoek Oude Zederik te Meerkerk. Sportvisserij Nederland iov HSV De Karper te Meerkerk

- Aalderen, R. 2009, Rapport Visserijkundig onderzoek Oostersingel (Studentengracht) te Culemborg, Sportvisserij Nederland iov ECHV
- Laak, G. 2009. Visserijkundig onderzoek de Groene Heuvels te Wijchen. Sportvisserij Nederland iov Federatie Midden Nederland
- Kroon, J.W. 2009, Visserijkundig onderzoek Noorder Afwateringskanaal te Werkendam. Sportvisserij Nederland iov HSV De Vrolijke Vissers te Hank
- Aalderen, R. 2010, Rapport visserijkundig onderzoek inundatiekanaal te Tiel. Sportvisserij Nederland
- Laak, G. 2012. Visserijkundig onderzoek stadssingels en Wieltje Colle te Leerdam. Sportvisserij Nederland iov LHV De Snoek te Leerdam.

#### **Vis(standbeheer)plannen:**

- 1997. Visstandbeheerplan Marten van Rossumgracht te Zaltbommel 1997-2002 opgesteld door de Hengelsportvereniging Nieuw Leven.
- 1998. Viswaterbeheersplan Maurikse Wetering. Federatie van Hengelsportverenigingen De Betuwe.
- Kroes, M. & A. van de Spiegel. 1998. Visstandbeheerplan "De Alm en Biesbosch" 1999-2009. OVB iov Federatie Alm & Biesbosch
- Breugel, M. van & H.G. van Meeteren. 2002. Visstandbeheerplan Lieskampen, Hoofdwetering en Capreton gelegen in de Bommelerwaard. OVB iov Beheerseenheid Bommelerwaard.
- Beers, M. & Van Breugel M. 2002. Sportvisserijvisie Culemborgse Stadsgrachten 2002 – 2007. OVB iov ECHV
- Leijzer, T.B. , J. Peters en M van Breugel, 2006. Visstandbeheerplan voor het boezemstelsel de Overwaard 2006-2015
- Gerlach, G. M van Breugel, 2004. Visstandbeheerplan Visput Heukelum 2004 – 2014. OVB iov HSV Dobbervreugd.
- Wijmans, P.A.D.M. en W.A.M. van Emmerik, 2009. Visplan recreatieplas Wylerbergmeer, te Beek-Ubbergen. Sportvisserij Nederland, Bilthoven in opdracht van Werkgroep recreatieplassen en vis.
- Wijman. P, F. Bosman & W. van Emmerik. 2010. Visplan recreatieplas Berendonck te Wijchen. Sportvisserij Nederland ism Federatie Midden Nederland
- Wijman. P, F. Bosman & W. van Emmerik. 2010. Visplan recreatieplas Slijk Ewijk te Ewijk. Sportvisserij Nederland ism Federatie Midden Nederland
- Laak, G de. 2010. Visplan recreatieplas de Beldert te Buren. Sportvisserij Nederland iov Federatie Midden Nederland

#### **Overige onderzoeken/rapporten**

- G.A.J. de Laak, 2009. Sonar onderzoek Recreatieplassen Gelderland, 2009, wateren Uit@waarde BV. Sportvisserij Nederland, Bilthoven in opdracht van HF Midden Nederland.
- Laak, G de & F. Bosman. 2012. Kort advies visstandbeheer vijvers Walburg en Steenoven te Zetten en Heteren

